

Esej

IVA CERAJ

Hrvatska akademija znanosti i umjetnosti
Hrvatski muzej arhitekture

Bernardo Bernardi – *spiritus movens* inicijalnog razdoblja uspostave dizajna u Hrvatskoj

Essay

IVA CERAJ

Croatian Academy of Sciences And Arts
The Croatian Museum of Architecture

Bernardo Bernardi – *The spiritus movens* of Early Design in Croatia

Slijedom značajki opusa i višeznačnog teorijsko-strukovnog rada arhitekta i industrijskog dizajnera Bernarda Bernardija (1921. – 1985.), pripadajućom kontekstualizacijom razdoblja ukazuje se na ključne okosnice autorova prinosa području. U smislu prijenosa tradicije modernizma predstavlja se uključenost autora u institucionalne, strukovne i izložbene modele iz pedesetih godina te se utvrđuju utjecaji referentni za razvoj kulture stanovanja. Valorizacijom Bernardijeva susreta s produkcijom skandinavskog oblikovanja 1960. godine razjašnjava se utjecaj na daljnji razvoj opusa prepoznatljiv u uspostavi značajka ambijentalne sinteze i total-dizajna visokoestetiziranih interijera.

Ključne riječi: Bernardo Bernardi; dizajnerski opus arhitekta; tradicija modernizma; ambijentalna sinteza.

Analysing the attributes of the opus and polysemic theoretical and professional work of architect and industrial designer Bernardo Bernardi (1921 - 1985), this work presents the key framework of the author's contributions to the field through a contextualisation of the period. The paper establishes the author's inclusion into institutional, professional and exhibition models from the 1950's with a view to the transfer of the Modernist tradition, and establishes referential influences for the development of the culture of living. An evaluation of Bernardi's encounter with the products of Scandinavian design in 1960 explains how it influenced the further development of his opus, visible in his use of characteristics of ambient synthesis and highly aestheticised total design interiors.

Key words: Bernardo Bernardi; architect's design opus; Modernist tradition; ambient synthesis.

Od samih početaka svoga višeznačnog djelovanja u svojstvu samostalnog arhitekta i industrijskog dizajnera – ponajprije zahvaljujući profesionalnoj formaciji koju početkom pedesetih godina razvija na zasadama postulata moderne arhitekture *Zagrebačkog kruga* kao asistent prof. Zdenka Strižića pri Arhitektonskom odsjeku Tehničkog fakulteta – Bernardo Bernardi djelatno je senzibiliziran procesima prijenosa međuratnih poticaja konstruktivističkih naslijeđa povijesne avangarde u poslijeratne, lokalne okvire. Upravo je aktivna valorizacija navedenih diskursa u smislu aktivističkog odnosa prema društvenim datostima i konkretnim potrebama čovjekove okoline pokrenula onaj idejno-kreativni zamašnjak kojim se Bernardijevo djelovanje trajno referiralo na baštinu prve polovice stoljeća, temeljne za uspostavu suvremenih modela struke i profesije dizajna.

VRIJEME FORMACIJE ILI REFERENTNE TOČKE PRIJENOSA NASLIJEĐA MODERNE

Progresivne smjernice poput interdisciplinarnosti, sinteznog prožimanja svih umjetnosti i eksperimentalnog karaktera rada utkale su se u prve i neposredne prijenosnice utjecaja, osobito djelovanjem umjetničke skupine slikara i arhitekata *Exat 51*, a posebice zahvaljujući upravo arhitektima grupe – sjajnoj poslijeratnoj generaciji kojoj je pripadao i sam Bernardi. Djelovanje unutar *Exata 51* značilo je za Bernardija ucjepljivanje u prošireni poticajni duh razdoblja – redove progresivnih umjetnika i teoretičara koji su predstavljali živu poveznicu s naslijeđem aktivizma povijesne avangarde, odnosno one vitalne točke transfera potrebne za razumijevanje eksperimentalnih modela s područja oblikovanja (poput njemačkog *Baubausa* ili ruskog *Vhutemasa*) čiji se utjecaj nešto kasnije ulio u neoavangardna strujanja šezdesetih objedinjena u kratkotrajnom djelovanju ulmskoga Fakulteta za dizajn (*Hochschu-*

From the very start of his polysemic work as an independent architect and industrial designer, Bernardo Bernardi was effectively sensitized by the transfer process of the interwar influence of the constructivist heritage of the historical *avant garde* in a post-war, local framework. This was especially thanks to his professional formation in the early 1950's, founded on the principles of the postulates of the *Zagreb Circle's* modern architecture, as assistant to professor Zdenko Strićić at the Architecture Department of the Faculty of Engineering. It was the active evaluation of this discourse, as an activist relationship towards given social conditions and the specific needs of man's surroundings, that set in motion the creative driving force that was to permanently connect Bernardi's work with the heritage of the first half of the century, which was foundational for the establishment of modern models of the field and profession of design.

THE FORMATIVE PERIOD, OR REFERENCE POINTS OF THE TRANSFER OF MODERNIST HERITAGE

Progressive guidelines such as interdisciplinarity, the permeation with a combination of all of the arts, and the experimental nature of work were woven into the first direct transferences of influence, especially through the work of *Exat 51*, a group of painters and architects, and especially thanks to the architects of the group — the brilliant post-war generation to which Bernardi himself belonged. Working within *Exat 51* meant being implanted into the expanded influential spirit of the time — ranks of progressive artists and theoreticians who presented a living connection to the activist heritage of the historical *avant garde*, especially those vital transfer points necessary for an understanding of experimental models from the field of design (such as the German *Baubaus* or Russian *Vhutemas*) whose influence later overflowed into

le für Gestaltung), gdje su uspostavljeni visoki kriteriji moderne profesije dizajna.

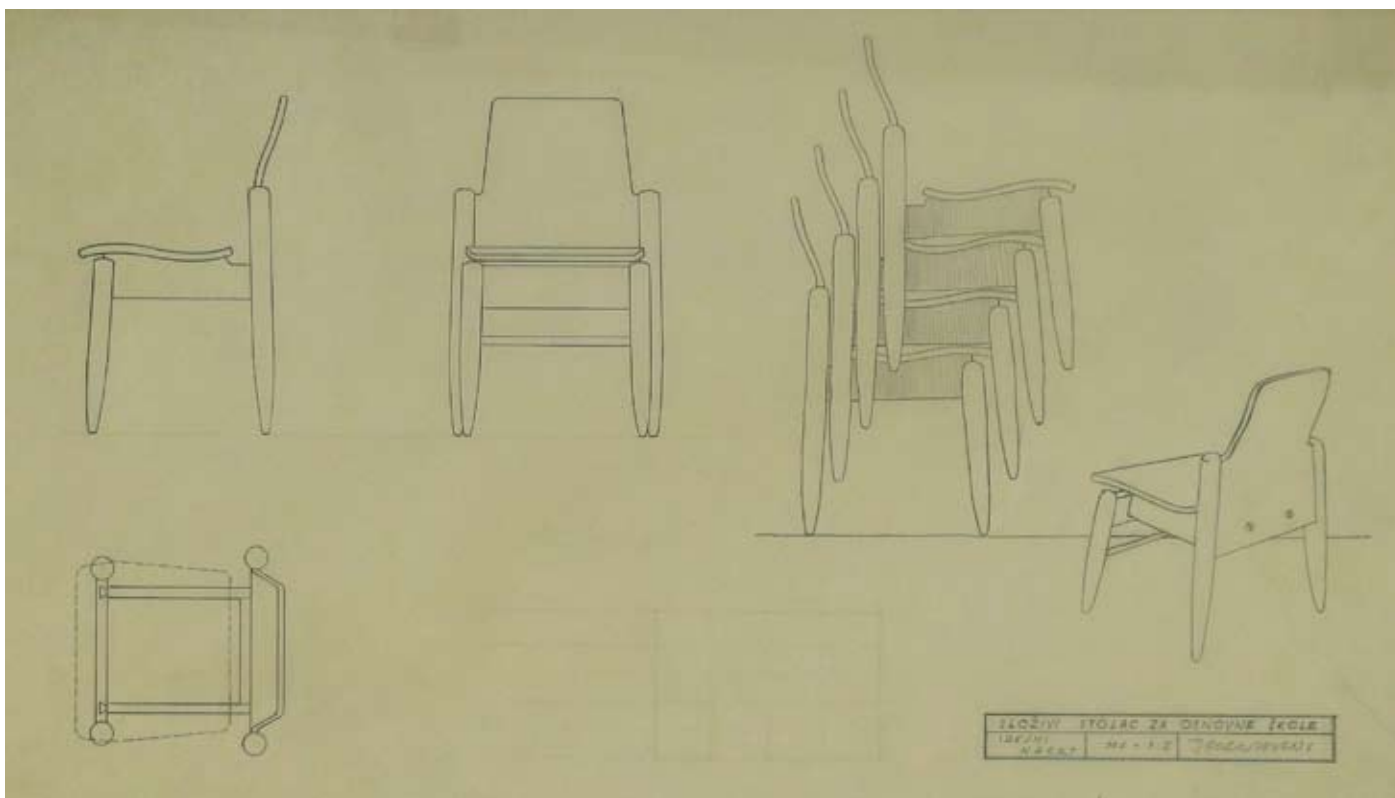
Slijedom baštinjenih funkcionalno-konstruktivističkih odrednica *Zagrebačkog kruga*, arhitekti *Exata 51* sustavno su razvijali senzibilnost strukovne i šire javnosti u smjeru razumijevanja funkcionalno osmišljenog pristupa oblikovanju prostora i opreme, a ulogu prvoga industrijskog dizajnera u grupi ponio je, dakako, Bernardi. S obzirom na to da je na taj način imao priliku zarana se upoznati s ključnim idejnim međašima, te ih potom proaktivno uključiti u vlastito djelovanje i kreativni izričaj, valja i ulogu skupine *Exat 51* prepoznati kao relevantnu platformu u kontekstu uspostave oblikovanja u Hrvatskoj koja će neposredno utjecati na formiranje struke i uvelike utjecati na teorijski diskurs njena razvoja.

the neo-avant garde trends of the 1960's, unified in the short-lived work of the Ulm School of Design (*Hochschule für Gestaltung*), where the high criteria for the modern profession of design were set.

As a result of the inherited functional-constructionist guidelines of the *Zagreb Circle*, the architects of *Exat 15* systematically developed the sensibility of the professional and general public towards an understanding of a functional approach to designing space and furnishings, and the role of the first industrial designer in the group was played, of course, by Bernardi. Considering that this provided him the opportunity to become familiar with key conceptual landmarks from an early age and to proactively include them in his own work and creative mode of expression, the role of *Exat 51* should be recognised as a relevant platform for the establishment of design in Croatia, as it directly influenced the formation of the field and especially the theoretical discourse of its development.

Složivi stolac za osnovne škole; idejni nacrt, 1953. – 1955.

Stackable chair for elementary school; draft, 1:5, 1953 – 1955.



PEDESETE GODINE: PREMA USPOSTAVI DEFINICIJE

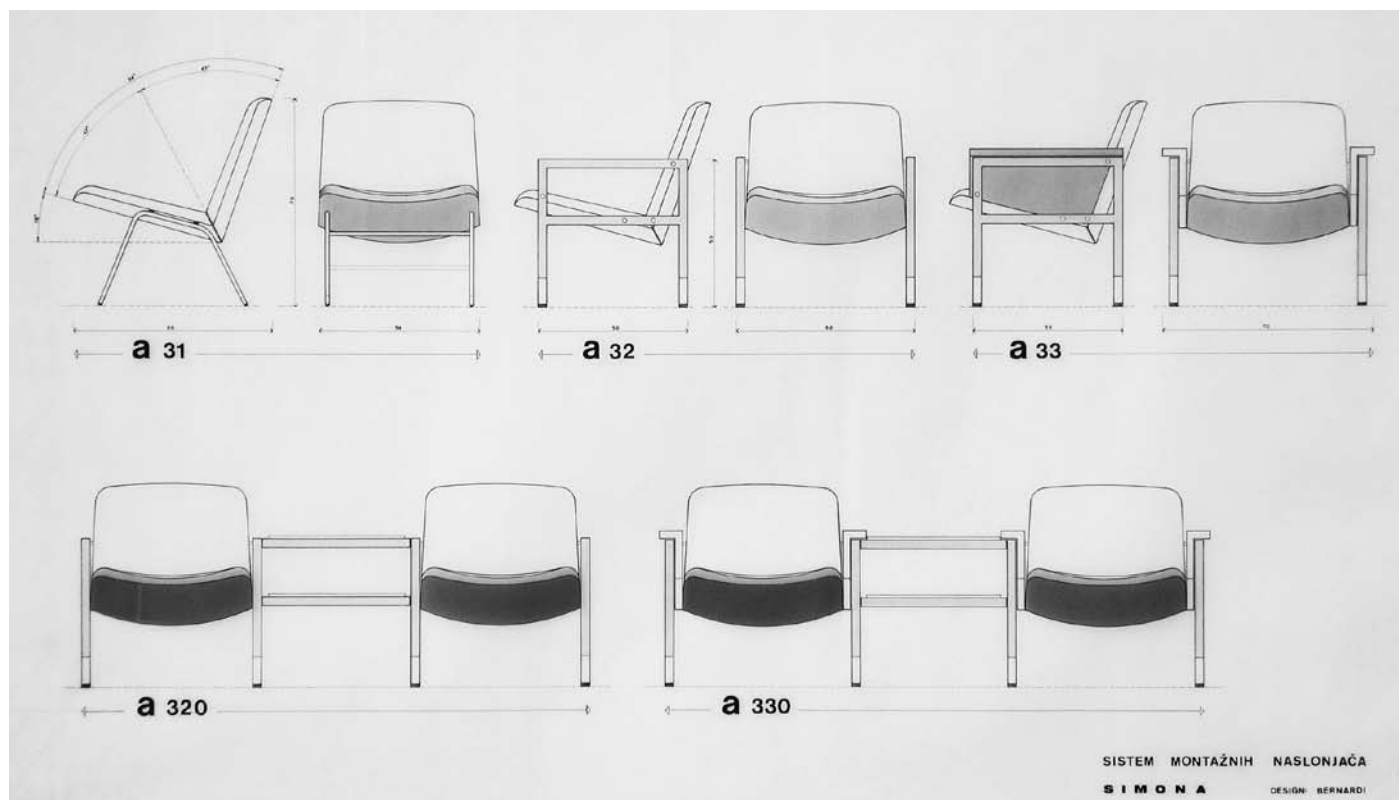
Za daljnju formaciju procesa uspostave definicije i područja oblikovanja u poslijeratnom razdoblju zaslužna su i srodna strukovna tijela, poput novoosnovanog Udruženja likovnih umjetnika primijenjenih umjetnosti Hrvatske, gdje je Bernardi angažirano prisutan od samoga osnutka, osobito u svojstvu višegodišnjeg predsjednika. Uvelike pod Bernardijevim vodstvom, kao i slijedom njegovih vizionarskih terminoloških razjašnjenja nove struke, u organizaciji Udruženja zamišljen je i 1955. godine uspješno realiziran *Prvi zagrebački triennale*. Tom se izložbom – prvi put posvećenom industrijskom dizajnu po uzoru na međunarodne manifestacije poput *Triennale di Milano*, *Die Gute Form*, *Good Design*, *Le Salon des Arts Ménagers* ili *Hälsingborg Ex-*

THE 1950'S: TOWARDS THE ESTABLISHMENT OF A DEFINITION

Related professional organisations were responsible for the further formation of the process by which the definition and areas of design was established in the post-war period. One such organisation was the newly founded Croatian Association of Artists of Applied Art (Udruženje likovnih umjetnika primijenjenih umjetnosti Hrvatske – ULUPUH). Bernardi was actively present in ULUPUH from its very foundation, especially in his many years as its president. Largely thanks to Bernardi's leadership, and as a result of his visionary terminological explanations of the new field, ULUPUH successfully organised the *First Zagreb Triennale* in 1955. This first exhibition – which was dedicated to industrial design in the style of such

Sistem montažnih naslonjača *Simona*, 1965.

Simona linkable armchair system, 1965.





Polunaslonjač za industrijsku proizvodnju, 1961.

Low back armchair for industrial production, 1961.

hibition – planiralo uspostaviti do tada nepostojeće poveznice između umjetnika djelatnih na području primijenjenih umjetnosti i novouspostavljenih procesa domaće industrijske proizvodnje. Na taj način, formacijom svojevrsne idejne i izvedbene platforme struke u nastajanju, jasno se ukazala nužnost uvođenja do tada nepoznate stručne profilacije tzv. „likovnog umjetnika u industriji“, odnosno, „industrijskog umjetnika“, koji će uskoro zadobiti uvriježeni terminološki naziv (industrijskog) dizajnera.

U tom smislu Bernardi je 1959. godine – tijekom održavanja *Drugog zagrebačkog triennala* – ostvario

international events as the *Triennale di Milano*, *Die Gute Form*, *Good Design*, *Le Salon des Arts Ménagers* or the *Hälsingborg Exhibition* – was intended to establish a connection between applied artists and the newly-established processes of domestic industrial production. The formation of a kind of conceptual and implementational platform for this emerging field made it clear that it was necessary to introduce the professional profile, unknown at the time, of the “artist in industry”, or rather, the “industrial artist”, which would soon thereafter receive the accepted terminological title of (industrial) designer.



Naslonjač *A4*, Radničko sveučilište *Moša Pijade* u Zagrebu, 1961.

A4 armchair, Workers' University *Moša Pijade*. Zagreb, 1961.

važan prinos razjašnjenju profilacije djelatnosti i uspostavi stručne terminologije. U kritičkom tekstu „Definicija i društveni značaj industrijskog oblikovanja“ objavljenom u prigodnom tematu zagrebačkog časopisa *Arhitektura* (1/6, 1959., str. 6-18) uspostavio je ključnu distinkciju između oblikovanja i primijenjenih umjetnosti slijedom argumentacije o nerazdjeljivosti procesa oblikovanja od procesa industrijske proizvodnje u skladu s diskursom relevantnih svjetskih autora poput Sigfrieda Giediona, Lászla Moholy-Nagya ili Waltera Gropiusa. Valja istaknuti kako istom prilikom predlaže uporabu sintagme „industrijsko oblikovanje“, u skladu s ak-

In 1959, during the holding of the *Second Zagreb Triennale*, Bernardi made an important contribution to the elucidation of the profiling of the profession and the establishment of professional terminology. In his critical text “The definition and social significance of industrial design”, published in a special thematic section of the Zagreb periodical *Arhitektura* (1/6, 1959: 6-18), he established a key distinction between design and the applied arts through the argument that the design process was indivisible from the process of industrial production, following the discourse of relevant international authors such as Sigfried Giedion, Lás-



Naslonjači *A4* i pripadajući stolić, Radničko sveučilište *Moša Pijade* u Zagrebu, 1961.

A4 armchairs and matching table, Workers' University *Moša Pijade*. Zagreb, 1961.

tualnim međunarodnim prijedlozima Kongresa za industrijsku estetiku održanog u Darmstadtu 1957. godine, kada je donesen prvi trojezični terminološki ekvivalent: *Industrial Design – Formgestaltung – Esthétique Industrielle*, čime se potvrđuje Bernardijeva uključenost u svjetski relevantne tokove struke. U smislu prerastanja razine primijenjenih umjetnosti djelatnim uključanjem stvaraoca u sve faze koje pretpostavlja oblikovanje u industrijskoj proizvodnji, Bernardijeva se razjašnjenja uklapaju u okvir neposrednog stvaranja novog profesionalnog profila i pridonose ubrzanom uviđanju potrebe za daljnjom uspostavom obrazovnog konteksta kao jedinog ispravnog načina za dugoročno utvrđivanje nove djelatnosti.

zlo Moholy-Nagy or Walter Gropius. It should be pointed out that he took the same opportunity to suggest the use of the phrase “industrial design” in accordance with the contemporary international suggestions of the Congress for Industrial Aesthetics, held in Darmstadt in 1957. At this congress, the first trilingual terminological equivalent was suggested (*Industrial Design – Formgestaltung – Esthétique Industrielle*), confirming that Bernardi was in step with relevant international trends in the field. Bernardi’s elucidation, which surpassed the level of the applied arts through the active inclusion of the creator in all phases of design in industrial production, fell within the framework of the direct creation of a new professional profile, and contributed to the accelerated recognition necessary to further establish the educated context that is the only proper way to affirm new professions in the long-term.

Tijekom pedesetih godina Bernardi intenzivno sudjeluje u projektantskoj i oblikovnoj dionici na području stambenog pitanja, koje upravo u to vrijeme izbija u prvi plan kao akutna tematika interdisciplinarnog karaktera – podjednako na sociološkoj kao i na kulturološkoj razini. Specifikum ovoga područja prepoznatljiv je u činjenici koja ukazuje na činjenicu da su upravo mehanizmi pokrenuti u svrhu rješavanja stambene problematike omogućili provjerljivost ideja o kojima se raspravljalo. S obzirom na to da je tematika obuhvaćala procese najviše društvene važnosti, bila je redovito popraćena kvalitetnim izložbeno-didaktičkim događanjima, te se na taj način uspostavio svojevrsni prezentacijski poligon usmjeren na područje oblikovanja stambene opreme, odnosno na ideju o sintezi svih umjetnosti ovoga puta konkretiziranu u prostoru čovjekove neposredne okoline. Ključnu ulogu u tome smislu odigrao je uspješan niz revijalnih izložbi pod nazivom *Porodica i domaćinstvo* koje su se od 1957. godine održavale u Zagrebu referirajući se na međunarodne manifestacije poput austrijske *Soziale Wohnkultur* ili američke *Low Cost Furniture*.

Bernardi, koji intenzivno sudjeluje u zagrebačkim događanjima, promišlja i izlaže prijedloge stana i višefunkcionalnih rješenja stambene opreme odgovarajući na aktualne zadatosti tzv. minimalne kvadrature. Tako u okviru ambijentalne vizualizacije kao važne izlagačko-edukativne novosti Bernardi 1958. godine na II. izložbi *Porodica i domaćinstvo* predstavlja rješenje i opremu trosobnog stana izvedenog u maketi prirodne veličine, a godine 1960. na III. izložbi prvonagrađenim projektom *Stan bliske budućnosti* postaje neformalnim začetnikom brojnih budućih rješenja stambenih prijedloga u našoj sredini. Unutar kreativno skučenih odrednica poslijeratnih procesa standardizacije i tipizacije Bernardi uspijeva do krajnosti razviti funkcionalnu stranu oblikovanja ukazujući pritom na ulogu i zna-

During the 1950's, Bernardi worked intensively in the planning and design of living space, which at the time was coming to the forefront as a current, interdisciplinary theme both on the sociological and culturological level. The specifics of this field are visible in the fact that the very mechanisms actuated to solve the problematics of living space enabled the verification of the ideas being discussed. Considering that the subject encompassed processes of the highest social importance, it was regularly accompanied by high-quality exhibitions and didactic events. This established a kind of presentational proving ground aimed at the field of home furnishing design, or more specifically, at the idea of the synthesis of all of the arts into a concrete form in man's immediate surroundings. A key role was played in this by a successful series of home shows under the title *Family and the Household (Porodica i domaćinstvo)*, a reference to international events like the Austrian *Soziale Wohnkultur* or the American *Low Cost Furniture*, held in Zagreb for the first time in 1957.

Bernardi, who was intensively involved in happenings in Zagreb, pondered and displayed draft designs of flats and multifunctional home furnishing solutions, providing answers for the given conditions of so-called "minimal floorspace". Within the framework of ambient visualisation as an important exhibitional and educational novelty, Bernardi presented a solution and furnishings for a three-room flat in a full-scale model at the second *Family and the Household* in 1958. At the third exhibition, his first-prize-winning project *The Flat of the Near Future* became the informal starting point of numerous future home design solutions in the region. Within the creatively cramped guidelines of the post-war process of standardization and typification, Bernardi succeeded in fully developing the functional side of design, and in doing so pointed

Okrugli stol i naslonjači *A4* čitaonice Radničkog sveučilišta *Moša Pijade* u Zagrebu, 1961.

Round table and *A4* armchairs, reading room, Workers' University *Moša Pijade*. Zagreb, 1961.



Interijer putničke zgrade Zračne luke *Zagreb*, 1963. – 1966.

Zagreb Pleso Airport passenger terminal interior, 1963 – 1966.



Naslonjači *A4* i *A6* čitaonice Radničkog sveučilišta *Moša Pijade* u Zagrebu, 1961.

A4 and *A6* armchairs, reading room, Workers' University *Moša Pijade*. Zagreb, 1961.



čenje dizajna kao nezaobilazne discipline u težnji za uspostavom kulturnijeg načina stanovanja, pa i kvalitetnijeg života u cjelini.

Omiljenu sintagmu kulture stanovanja Bernardi tijekom petog desetljeća elaborira i slijedom važnog teorijskog prinosa referirajući se već 1951. godine na aktualna pariška promišljanja Charlotte Perriand. U članku „O umijeću stanovanja“ objavljenom u zagrebačkoj *Arhitekturi* (5/8, 1951., str. 114-115) potiče domaću javnost na potrebu oslobađanja stambenog prostora koji – po uzoru na tradicionalni japanski model – smatra osnovnim elementom stanovanja. Elastičnost tlocrta i uporaba funkcionalnog, ugradbenog namještaja te čiste plohe od prirodnih materijala bez pridodane dekorativnosti predstavljale su, dakako, i apsolutne smjernice za diskurs modernog oblikovanja koje će Bernardi promišljeno ugraditi u vlastita teorijska promišljanja i konkretne projekte. U članku „Kultura stanovanja“ koji krajem pedesetih objavljuje u beogradskom časopisu *Mozaik* (10, 1959., str. 40-45), Bernardi upozorava na hitnost uvođenja kreativne standardizacije i nomenklature namještaja radi uspostave proporcionalnih odnosa s minimalnom kvadraturom novoizgrađenih stambenih prostora. Kategorično zahtijeva potpuno nov pristup oblikovanju i proizvodnji opreme, pa u tom smislu i sasvim nov profesionalni kadar industrijskih dizajnera.

U duhu prevladavajuće usmjerenosti na racionalno i učinkovito rješavanje problema poslijeratne okoline Bernardijev je oblikovni izričaj tijekom pedesetih razumljivo koncentriran na pitanja funkcije i svrhe oslanjajući se pritom na naslijeđe modernizma u estetskom, ali ponajprije u programatskom smislu. No isključiva upućenost na funkcionalne zadanosti ipak je pridonijela znatnom zaostajanju estetsko-oblikovnih kategorija, što se jasno opaža pri valorizaciji navedenoga dijela Bernardijeva opusa, stoga je moguće tako ocrtanim zajedničkim nazivnikom zaključno valorizirati razdoblje autorova rada tijekom petoga desetljeća.

out the role and significance of design as an incapable discipline in aspirations to establish a more cultured lifestyle and better living as a whole.

During the 1950's, Bernardi also elaborated the pet phrase of the culture of living through a significant theoretical contribution in 1951, referring to the current thoughts of Parisienne Charlotte Perriand. In his article "On the art of living" (*O umijeću stanovanja*), published in the Zagreb magazine *Arhitektura* (5/8, 1951: 114-115), inspired by the traditional Japanese model, he urges the domestic public to become aware of the need for uncluttered living space, which he considered the basic element of living. An elastic floorplan, the use of functional built-in furniture, and clean surfaces made of natural materials without any added decorations represented the absolute guidelines for discourse on modern design that Bernardi would thoughtfully incorporate into his own theoretical ponderings and specific projects. In his article "The culture of living" (*Kultura stanovanja*), published in the late 1950's in the Beograd periodical *Mozaik* (10, 1959: 40-45), Bernardi warns of the necessity of introducing creative furniture standardisation and nomenclature in order to establish proportional relationships in the minimal floorspace of newly-built living space. He categorically demands an entirely new approach to the design and production of furnishings, and along these lines, an entirely new professional cadre of industrial designers. In the spirit of the prevailing focus on rational and efficient solutions to problems in the post-war environment, Bernardi's form of expression in design in the 1950's was, understandably, concentrated on the question of functionality and purpose, relying on Modernist heritage mainly in the programmatic sense, but also in aesthetics. However, the exclusive focus on functional givens contributed to significant lag in the aesthetics and design category, which is clearly seen in an evaluation of this part of Bernardi's opus. Thus, it is possible to evaluate the author's work in the 1950's within this delineated common denominator.

PREKRETNICA ŠEZDESETIH – UTJECAJ SKANDINAVSKOG OBLIKOVANJA

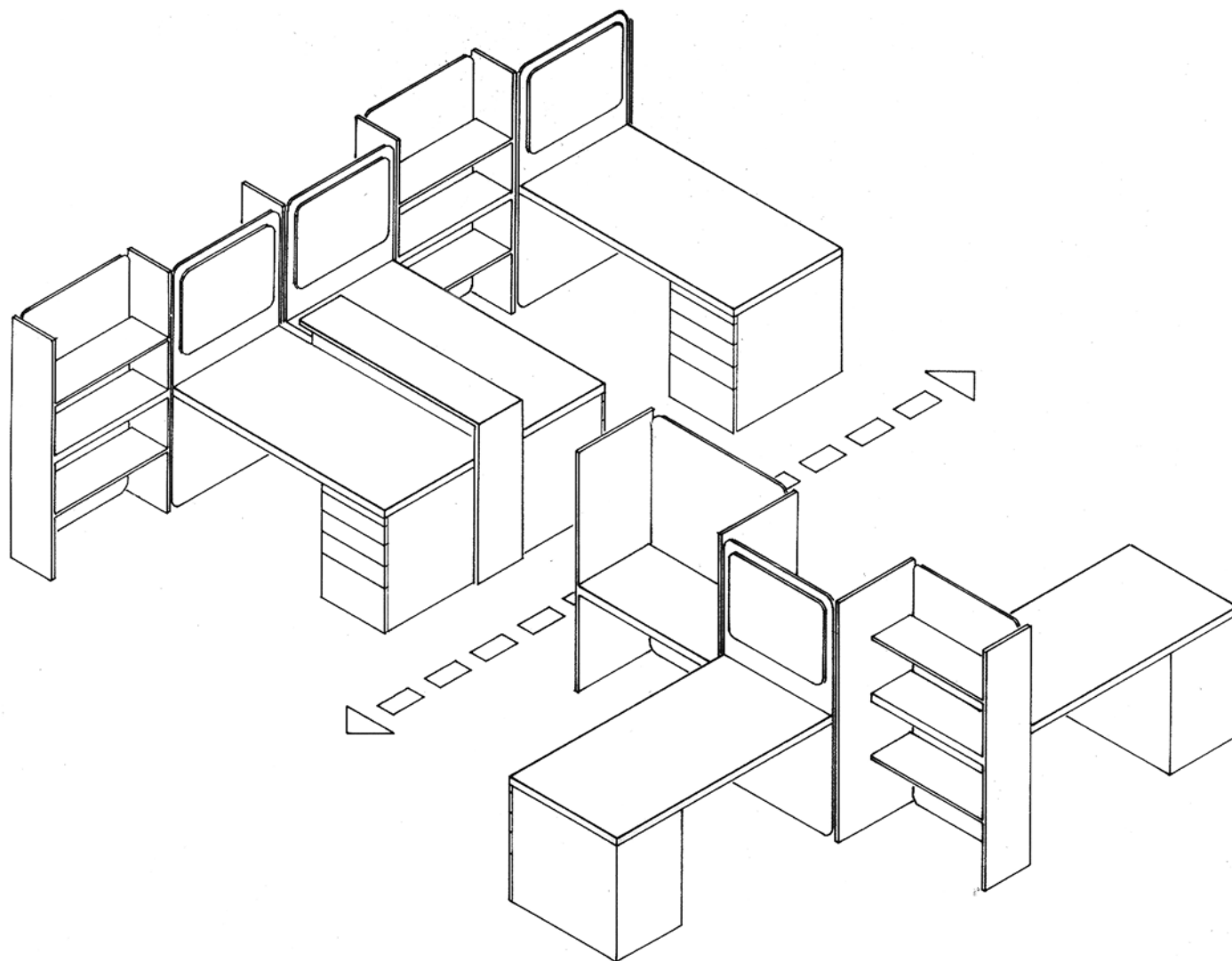
Uspješno postizanje dinamičke ravnoteže između funkcionalnog i estetskog pola Bernardi na jedinstven način ostvaruje slijedom dionice kreativnog izričaja koja započinje 1960. godine zahvaljujući tromjesečnom studijskom boravku autora u skandinavskim zemljama – Danskoj, Finskoj i Švedskoj, u okviru stipendije pariškoga UNESCO-a. Bernardijev plodonosan susret s organskim

A TURNING POINT IN THE 1960'S – THE INFLUENCE OF SCANDINAVIAN DESIGN

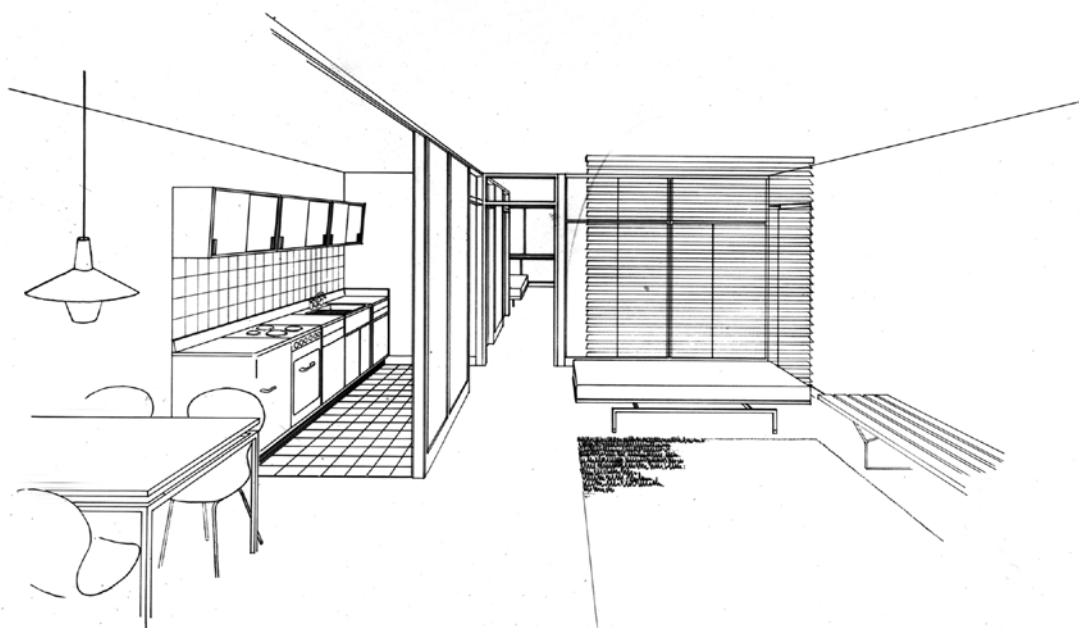
Bernardi attained a successful dynamic balance between the functional and the aesthetic through the unique sequence of his creative mode of expression, beginning in 1960 with a three-month study trip to Scandinavia – Denmark, Finland, and Sweden – within the framework of a scholarship from Parisian UNESCO. Bernardi's fruitful encounter with organic Modernism – the creative

Program *Betatvin* – sistem komponibilnog uredskog namještaja,
1978./1979.

Betatvin program – system of modular office furniture for large
working spaces, 1978 / 1979.



STAN BLISKE BUDUĆNOSTI



Perspektivni prikaz prvonagrađenog projekta „Stan bliske budućnosti“ na III. međunarodnoj izložbi *Porodica i domaćinstvo* u Zagrebu 1960.

Perspective portrayal of first-prize winning project “The Flat of the Near Future” at the 3rd international exhibition *Family and the Household*. Zagreb, 1960.

modernizmom – kreativnom značajkom skandinavskog oblikovanja koje upravo u to vrijeme donosi najizvršnije, međunarodno priznate rezultate osvajajući svjetska odličja i pohvale – preporodno utječe na daljnji razvoj i značajke autorova opusa, naznačivši apsolutnu prekretnicu i početak nove, zrele faze djelovanja.

Slijedom Bernardijeva iscrpnog izvještaja, koji piše nakon povratka u Zagreb, postaje razvidnom bitna činjenica o uspostavi izravnih kontakata s nizom ključnih autora – kako s pionirima skandinavskog organskog modernizma poput Alvara Aalta, tako i s poslijeratnom generacijom skandinavskih, osobito danskih, arhitekata i dizajnera koji se u razdoblju Bernardijeva posjeta nalaze u naponu kreativnog djelovanja – poput Finna Ju-

characteristic of Scandinavian design at the time that bred internationally acclaimed results, awards and praise – served as a renaissance for the author’s further development and the characteristics of his opus, marking an absolute turning point and the beginning of a new, mature phase in his work.

Bernardi’s exhaustive report, written after his return to Zagreb, shows that he had established direct contact with a number of key authors – both with the pioneers of Scandinavian organic Modernism like Alvar Aalto and with the post-war generation of Scandinavian (especially Danish) architects and designers who were at the height of their creative strength during Bernardi’s visit such as Finn Juhl, Hans Wegner, Greta Jalk, Børge Mogensen, and others.



Hotel *Liburna* u Korčuli, perspektivni prikaz ulaznoga prostora, 1980.

Hotel *Liburna*, Korčula, perspective view of the entry space, 1980
(constructed in 1985)

hla, Hansa Wegnera, Grete Jalk, Børgea Mogensen i drugih.

Profinjena jednostavnost oblika, izražena logičnost predmeta za svakodnevnu uporabu, iznimno visoka kvaliteta te duboko razumijevanje materijala jednostavno su zračili drugačijim modernizmom te su otvorili Bernardiju potpuno nove poglede na svijet oblikovanja. Svojevrсна neopterećenost nordijskog kreativnog mentaliteta programatskim smjernicama tipičnima za europski duh – zbog koje se skandinavski model odlikovao kontemplativnijim smjernicama traženja nadahnuća u oblicima prirode ili odlikama skulpture razdoblja – poticajno je utjecala i na Bernardijev kreativni izraz. Naime, od tada s lakoćom postiže izvanrednu dinamičku ravnotežu funkcije i oblika slijedom autorskog proce-

The refined simplicity of form, the accentuated logic of objects for everyday use, and the exceptionally high quality and deep understanding of materials simply glowed with a new kind of Modernism that gave Bernardi an entirely new insight into the world of design. The fact that the Nordic creative mentality was unburdened with the programmatic guidelines typical of the European spirit – which distinguished the Scandinavian model with its more contemplative tendency of seeking inspiration in nature or in the characteristics of the sculpture of the time – also had an influence on Bernardi's creative expression. After his study trip, he easily attained an excellent dynamic balance of function and form through a combination of the constructive approach of geometric functionalism

sa stapanja konstruktivnog pristupa geometrijskog funkcionalizma s mekšim značajkama skandinavskog organskog modernizma, čime ujedno ostvaruje kreativnu vlastitost i autentičnu prepoznatljivost.

Tako je Bernardi već 1961. godine – oblikovanjem sustava namještaja i opreme za tadašnje Radničko sveučilište u Zagrebu – realizirao idejnu prekretnicu koju se na sažet, gotovo simboličan način prepoznaje na primjeru reprezentativnog, dubokog naslonjača od bukova drva i crno bojene kože. Bernardi je skulpturalnost lebdećih, polukružnih oblika, blisku danskom dizajneru Finnu Juhlu i nadahnutu apstraktnim izričajima umjetnika poput Caldera ili Arpa, originalno pročistio adicijom ortogonalne noseće konstrukcije ostvarujući stilsku fuziju dviju struja moderne – nordijske i kontinentalne. Skladno suprotstavljenim odnosom oslona oblikovanog u organskom slogu i nosača asketske jednostavnosti, Bernardi doseže razinu značajnog oblikovnog prinos, stoga bi taj naslonjač danas trebalo revalorizirati u kategoriju klasika hrvatskoga dizajna.

Skandinavski su poticaji vrhunskim estetskim i etičkim dometima oblikovanja iznijeli prekretnicu u cjelokupnom Bernardijevu pristupu obliku, materijalu i procesima proizvodnje stvorivši nezabilaznu točku potrebnu za cjelovito sagledavanje i ispravnu valorizaciju autorova opusa, ali i važnu prijenosnicu skandinavskih poticaja na domaću oblikovnu scenu. U tom smislu valja ukazati na Bernardijev plodan publicistički rad tijekom šezdesetih godina, osobito na niz stručnih članaka na stranicama časopisa *Čovjek i prostor*. Isto tako, održavanjem brojnih izalaganja i poticanjem izložbenih programa usmjerenih na recentna ostvarenja skandinavskog oblikovanja, Bernardi je uvelike pridonio bogaćenju lokalne scene oblikovanja vrhunskom kvalitetom nordijskoga kreativnog duha.

with the softer characteristics of Scandinavian organic Modernism, enabling him both creative distinctiveness and authentic recognisability.

In 1961, in his design of a furnishing and equipment system for the Workers' University in Zagreb, Bernardi reached a conceptual turning point, visible in a concise, nearly symbolic way through his characteristic, deep beechwood chair backs and black leather. Bernardi purified a sculptural-ity of floating, semi-circular shapes, similar to the work of Danish designer Finn Juhl and inspired by the abstract expression of artists like Calder or Arp, with the addition of orthogonal load-bearing frames, realizing a stylistic fusion of two Modernist schools – the Nordic and the continental. Bernardi's harmoniously opposed, organically styled supports and ascetically simple beams are a significant contribution to design, for which reason this armchair should be reevaluated as a classic of Croatian design.

The outstanding aesthetic and ethical range of Scandinavian design represents a turning point in Bernardi's entire approach to design, materials, and production processes, representing a necessary vantage point from which to obtain a complete overview and proper evaluation of the author's opus, as well as an important point of transference of Scandinavian influence in the domestic design scene. In this respect, Bernardi's fruitful work in journalism in the 1960's should also be pointed out, especially in a series of professional articles in the periodical *Man and Space* (*Čovjek i prostor*). Likewise, Bernardi's holding of numerous exhibitions and his motivating of exhibition programs dealing in the recent achievements of Scandinavian design greatly contributed to the enrichment of the local design scene with the outstanding quality of the Nordic creative spirit.

Od šestog desetljeća i nadalje za Bernardija se ključ rješenja oblikovnih zadataka nalazi u cjelovitom i sistematičnom pristupu kojim sebi svojstvenom lakoćom rješava raznovrsne zadatke, od kompleksnih sustava uredskoga namještaja i opreme do unutrašnjeg uređenja velikih javnih, poslovnih ili turističkih prostora uz oblikovanje pripadajuće opreme i namještaja.

Valja napomenuti da je razvoj sistematičnog pristupa oblikovanju određenih grupacija namještaja kod Bernardija moguće pratiti već od samih početaka njegova djelovanja, počevši od autorovih svjesnih promišljanja procesa tipizacije i standardizacije pri rješavanju ergonomski zahtjevne opreme za dječju, školsku i studentsku dob. Oblikovanje sustava namještaja za potrebe institucija poput vrtića, škola, studentskih domova ili znanstvenih instituta Bernardi je popratio i znatnim teorijskim prinosom području. Elaborirajući u nekoliko publiciranih članaka pristup tematici oblikovanja školskog namještaja, on uvodi nove označitelje poput lakoće, složivosti i mobilnosti te ukazuje na potrebu izvođenja oblikovnog procesa isključivo iz relevantne upućenosti u najnovije pedagoške postulate i modele, čime industrijski dizajn ispravno pozicionira u interdisciplinarni kontekst.

Daljnji razvoj pristupa očituje se tijekom sedamdesetih godina slijedom višestruko nagrađivanih rješenja komponibilnih sustava uredskoga namještaja, kada Bernardi intenzivno surađuje s virovitičkom tvornicom namještaja *Tvin*. U sklopu te suradnje nastaje nekoliko vrijednih sustava namještaja koji su – zahvaljujući uspostavljenom modularnom sustavu – omogućavali veliku raznolikost rješenja i visoku iskoristivost sustava u smislu prilagodbe prostoru ili različitim poslovnim programima. Inspiraciju i uzore za ostvarenje visoke razine kreativnosti usprkos isključivu oslonu na logičnost sustava Bernardi

After the 1960's, Bernardi continued to find the key to design solutions in a holistic and systematic approach, which allowed him to solve various tasks – from complex systems of office furnishings and equipment to the interior design of large public, business, or tourist spaces with specially designed equipment and furnishings – with characteristic ease.

It should be mentioned that Bernardi's development of a systematic approach to the design of a specific group of furnishings can be traced from the very beginnings of his work, starting with the author's conscious ponderings on typification and standardisation processes in design solutions for ergonomically demanding furnishings for infants, schoolchildren and university students. Bernardi accompanied his design of furnishing systems for institutions like kindergartens, schools, dormitories or scientific institutes with significant theoretical contributions to the field. Elaborating the approach to the subject of school furnishing design in a number of published articles, he introduces new qualifiers such as facility, stackability, and mobility, and also points to the need for executing the design process exclusively with the aid of relevant insight into the newest pedagogical postulates and models, which properly places industrial design in an interdisciplinary context.

The further development of Bernardi's approach is visible in the 1970's in his multi-award-winning solutions for modular office furnishing systems designed during his intense work with furniture factory *Tvin* in Virovitica. His cooperation with this factory resulted in a few valuable furnishing systems which, thanks to the implementation of the modular system, enable a great diversity of solutions and systems easily able to adapt to the demands of space or various business programmes.

i nadalje crpe iz skandinavskih poticaja, osobito sustavnog pristupa oblikovanju danskog dizajnera Børgea Mogensena, o čijem radu tijekom šezdesetih godina detaljno izvještava u stručnoj periodici.

Na spomenuta se rješenja modularnog namještaja – skladno i humano razmještenog u velikim poslovnim prostorima – nadovezuje daljnje osmišljavanje velikih trgovačkih interijera za koje Bernardi, među prvima na tom području, oblikuje cjelovite sustave opreme. Sintezno prilazeći kompleksnom zadatku ambijentalno-izložbenog uređenja, Bernardi u rasponu od šezdesetih do sedamdesetih godina ostvaruje velik oblikovni prinos uvodeći novu, kva-

Bernardi continued to draw inspiration and standards from Scandinavian sources for his high level of creativity in harmony with an exclusive dependence on the rationality of systems, especially from the systematic approach to design of Danish designer Børge Mogensen, whose work he detailed in professional periodicals during the 1960's.

He continued along the lines of these modular furniture solutions – harmoniously and humanely placed in large business spaces – with further creations for large department store interiors, and was one of the first to design complete furnishing solutions in this field. Synthetically approaching this

Izložbeni prostor, Radničko sveučilište *Moša Pijade* u Zagrebu, 1961.

Display space, Workers' University *Moša Pijade*. Zagreb, 1961.



litetniju razinu izlaganja u izložbenim prostorima velikih trgovina poput robne kuće *Prima* u Splitu.

Tim specifičnim prostorima pridružuje se oblikovanje opreme i interijera za velike, javne prostore poput zagrebačke Zračne luke, gdje Bernardi pokazuje vrsnu snalažljivost u uspostavi komunikacijskih odrednica u dinamičnom prostoru prometa i veza uspostavljajući pritom model visokoestetiziranog prostora i ambijentalne sinteze. Istančanost rješenja prepoznatljiva je osobito u Bernardijevu pristupu turističkim i hotelskim interijerima – po-

complex design task with ambient and exhibitional elements, Bernardi's work from the 1960's to the 1970's represents a great design contribution in its introduction of a new and improved level of display in the showrooms of large stores like the *Prima* department store in Split.

Alongside these distinct spaces, Bernardi designed equipment and interiors for large public spaces such as Zagreb Airport, where he showed his high resourcefulness in establishing guidelines of communication in a dynamic space of transport

Grupa naslonjača *A5* i pripadajući stolići, Institut za povijest umjetnosti, 2013.

Group of *A5* chairs and matching tables (restored), Institute of Art History, 2013.





Naslonjači *A6* s pripadajućim stolicima, ulazni prostor Radničkog sveučilišta *Moša Pijade* u Zagrebu, 1961.

A6 armchairs with matching tables, entrance hall, Workers' University *Moša Pijade*. Zagreb, 1961.

sebice slijedom vrhunskog unutrašnjeg uređenja hotelskog kompleksa *Maestral* u Brelima tijekom šezdesetih ili *Marka Pola* tijekom sedamdesetih godina te posljednjeg djela, hotela *Liburne* na otoku Korčuli, gdje se na svakom koraku osjeća provedba ideje o sintezi u promišljenoj vizualnoj uskladbi arhitektonske dispozicije i mobilne opreme.

U zrelim oblikovnim zamascima kojima rješava

and connections, establishing a model of highly aestheticised space and ambient synthesis. The refinement of Bernardi's solutions are especially apparent in his approach to hotel interiors, especially in his excellent interior design solution for the *Maestral* hotel complex in Brela and *Marco Polo* during the 1970's, or in his last work, the *Liburna* hotel on the island of Korčula, where his implementation of



Interijer hotelskog kompleksa *Maestral* u Brelima, realizacija 1965.

Interior of the *Maestral* hotel complex in Brela, 1965.

vlastite prostorne zadanosti Bernardi uspostavlja visokoestetiziranu kvalitetu prostora u kojima postiže sve odlike *total-dizajna* – odnosno one sinteze svih umjetnosti čije odrednice upija na samim počecima svoga djelovanja. Bernardijevi skladni, smireni i duboko humani interijeri u kojima obloge i oprema harmonično korespondiraju s umjetničkim djelima (Bernardi je primjerice osobito volio surađivati sa slikarom Vaskom Lipovcem) nose u svome izričaju snažan kozmopolitski naboj i potvrđuju Bernardija kao istinskog stvaratelja kulture prostora u nas. Stoga ispravno pozicioniranje Ber-

the idea of synthesis in his well-thought-out visual harmonisation of architectonic dispositions and modular equipment can be felt with every step.

In his mature moments of design inspiration, which he used to solve his own spatial givens, Bernardi established a highly aestheticised quality of space in which all of the characteristics of *total design* are attained – the synthesis of all of the arts whose precepts he absorbed at the very outset of his career. Bernardi's balanced, tranquil and deeply human interiors in which panelling and furnishings harmoniously correspond with works of art (Ber-



Interijer putničke zgrade Zračne luke Zagreb, 1963. – 1966.

Zagreb Pleso Airport passenger terminal interior, Velika Gorica, 1963 – 1966.

nardijeve osobe i djela te upoznavanje nadolazećih generacija s prinosom toga ključnog, karizmatičkog promicatelja struke i profesije – kao i *spiritus movens* kulture oblikovanja uopće – ostaje našim trajnim zaduženjem i visokom motivacijom.

nardi especially loved working with painter Vasko Lipovac, for example) bear a strong cosmopolitan energy in their expression, confirming Bernardi as a true creator of the culture of space in Croatia. Thus, appropriately positioning Bernardi's figure and work and acquainting the coming generations with the contributions of this pivotal, charismatic promoter of field and profession – as with the *spiritus movens* of the culture of design in general – remains our lasting duty and high motivation.